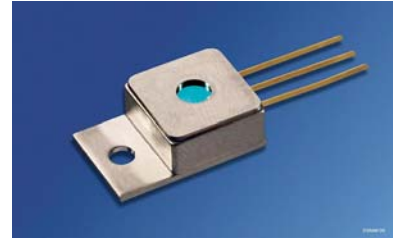


Laserdiode im TO-220 Gehäuse 2.0 W cw Laser Diode in TO-220 Package 2.0 W cw

SPL 2Y94-2S



Vorläufiges Datenblatt / Preliminary data sheet

Besondere Merkmale

- Effiziente Strahlungsquelle für Dauerstrich- und gepulstem Betriebsmodus
- Zuverlässige InGa(Al)As kompressiv verspannte Quantenfilm-Struktur
- Neue optimierte Einzel-Quantenfilm-Struktur
- Verbesserte Zuverlässigkeit, niedrige Laserschwelle, höhere Effizienz
- Kleines TO-220 Gehäuse mit effizienter thermischer Kopplung
- Integrierter Thermistor ermöglicht Wellenlängensteuerung über die Temperatur
- Austrittsöffnung 200 μm
- Zylinderlinse zur Korrektur der vertikalen Achse

Anwendungen

- Pumpen von Festkörperlaser (Nd: YAG, Yb: YAG, ...)
- Medizinische und zahnmedizinische Anwendungen
- Löten, Erwärmen, Beleuchten
- Freiraum-Datenübertragung
- Energieübertragung
- Test- und Messsysteme

Sicherheitshinweise

Je nach Betriebsart emittieren diese Bauteile hochkonzentrierte, nicht sichtbare Infrarot-Strahlung, die gefährlich für das menschliche Auge sein kann. Produkte, die diese Bauteile enthalten, müssen gemäß den Sicherheitsrichtlinien der IEC-Norm 60825-1 behandelt werden.

Features

- Efficient radiation source for cw and pulsed operation
- Reliable InGa(Al)As strained layer quantum-well structure
- New optimized single quantum-well structure
- Improved reliability, low threshold current, higher efficiency
- Small TO-220 package with efficient thermal coupling
- Included thermistor allows wavelength control by temperature
- Laser aperture 200 μm
- Cylindrical lens for correction of the vertical axis

Applications

- Pumping of solid state lasers (Nd: YAG, Yb: YAG, ...)
- Medical and dental applications
- Soldering, heating, illumination
- Free space data transmission
- Energy transmission
- Testing and measuring applications

Safety Advices

Depending on the mode of operation, these devices emit highly concentrated non visible infrared light which can be hazardous to the human eye. Products which incorporate these devices have to follow the safety precautions given in IEC 60825-1 "Safety of laser products".

Type	Wellenlänge Wavelength ¹⁾	Bestellnummer Ordering Code
SPL 2Y94-2S	940 nm	Q65110A1830

- ¹⁾ Andere Wellenlängen im Bereich von 780 nm ... 980 nm sind auf Anfrage erhältlich.
Other wavelengths in the range of 780 nm ... 980 nm are available on request.

Grenzwerte (kurzzeitiger Betrieb) ($T_A = 25\text{ °C}$)
Maximum Ratings (short time operation)

Bezeichnung Parameter	Symbol Symbol	Wert Values		Einheit Unit
		min.	max.	
Ausgangsleistung (Dauerstrichbetrieb) ¹⁾²⁾ Output power (continuous wave) ¹⁾²⁾	P_{cw}	–	3.0	W
Ausgangsleistung (Quasi-Dauerstrichbetrieb) ¹⁾²⁾ ($t_p \leq 150\ \mu\text{s}$, Tastverhältnis $\leq 30\%$) Output power (quasi-continuous wave) ¹⁾²⁾ ($t_p \leq 150\ \mu\text{s}$, duty cycle $\leq 30\%$)	P_{qcw}	–	4.0	W
Sperrspannung Reverse voltage	V_R	–	3	V
Betriebstemperatur ³⁾ Operating temperature ³⁾	T_{op}	– 10	+ 60	°C
Lagertemperatur ³⁾ Storage temperature ³⁾	T_{stg}	– 40	+ 85	°C
Löttemperatur an den Anschlüssen, max. 10 s Soldering temperature at the pins, max. 10 s	T_s	–	260	°C

- ¹⁾ Der Betrieb bei den Grenzwerten beeinflusst die Lebensdauer.
The operation at the maximum ratings influences the life time.
- ²⁾ Zur Leistungsmessung wird die gesamte Lichtleistung in eine Ulbrichtkugel eingekoppelt.
Optical power is measured by coupling into an integrating sphere.
- ³⁾ Die Entstehung von Kondensflüssigkeiten muß ausgeschlossen werden.
Bedewing has to be excluded.

Diodenkennwerte ($T_A = 25\text{ °C}$)

Diode Characteristics

Bezeichnung Parameter	Symbol Symbol	Wert Values			Einheit Unit
		min.	typ.	max.	
Zentrale Emissionswellenlänge ¹⁾ Emission wavelength ¹⁾	λ_{peak}	930	940	950	nm
Spektrale Breite (Halbwertsbreite) ¹⁾ Spectral width (FWHM) ¹⁾	$\Delta\lambda$	–	3.00	–	nm
Opt. Ausgangsleistung im Betriebspunkt ²⁾ Output power ²⁾	P_{op}	–	2.00	–	W
Differentielle Effizienz Differential efficiency	η	0.80	1.00	–	W/A
Schwellstrom Threshold current	I_{th}	0.35	0.45	0.60	A
Betriebsstrom ¹⁾²⁾ Operating current ¹⁾²⁾	I_{op}	–	2.50	3.00	A
Betriebsspannung ¹⁾²⁾ Operating voltage ¹⁾²⁾	V_{op}	–	1.90	2.10	V
Differentieller Serienwiderstand Differential series resistance	R_s	–	0.15	0.25	Ω
Strahldivergenz (Halbwertsbreite) Beam divergence (FWHM)	$\theta_{\parallel} \times \theta_{\perp}$		$8^{\circ} \times 1.5^{\circ}$		Grad deg.
Strahldivergenz (1/e ²) Beam divergence (1/e ²)	$\theta_{\parallel} \times \theta_{\perp}$		$10^{\circ} \times 2^{\circ}$		Grad deg.
Charakteristische Temperatur (Schwelle) ³⁾ Characteristic temperature (threshold) ³⁾	T_0	–	220	–	K
Temperaturkoeffizient des Betriebsstroms Temperature coefficient of operating current	$\partial I_{\text{op}}/I_{\text{op}}\partial T$	–	0.50	–	%/K
Temperaturkoeffizient der Wellenlänge Temperature coefficient of wavelength	$\partial \lambda/\partial T$	–	0.30	–	nm/K

Diodenkennwerte ($T_A = 25\text{ °C}$)**Diode Characteristics** (cont'd)

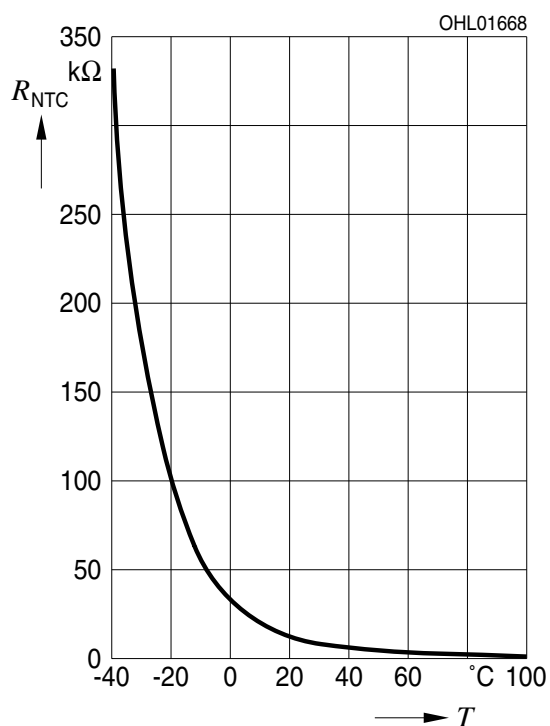
Bezeichnung Parameter	Symbol Symbol	Wert Values			Einheit Unit
		min.	typ.	max.	
Thermischer Widerstand (pn-Übergang → Wärmesenke) Thermal resistance (junction → heat sink)	$R_{th\ JA}$	–	5	–	K/W

- 1) Standardbetriebsbedingungen beziehen sich auf 2 W cw optische Ausgangsleistung.
Standard operating conditions refer to 2 W cw optical output power.
- 2) Optische Leistungen werden mit einer Ulbrichtkugel gemessen.
Optical power measurements refer to an integrating sphere.
- 3) Modelle zur Bestimmung des thermischen Verhaltens bzgl. des Schwellstroms: $I_{th}(T_2) = I_{th}(T_1) \times \exp(T_2 - T_1)/T_0$
Model for the thermal behavior of threshold current: $I_{th}(T_2) = I_{th}(T_1) \times \exp(T_2 - T_1)/T_0$

NTC Thermistor

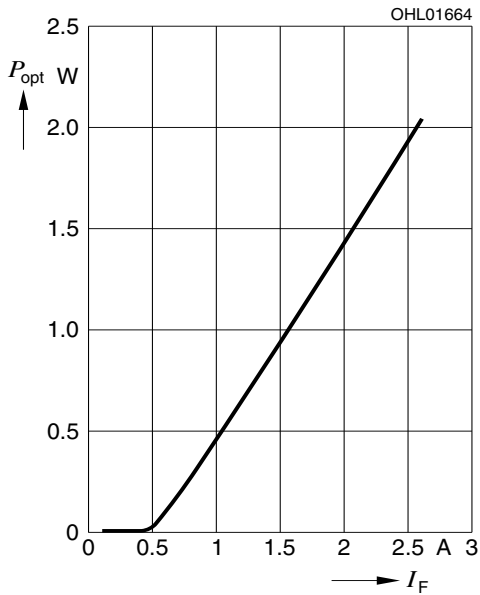
$$R_T = R_0 \times \exp(B \times (1/T - 1/T_0))$$

$$R_0 = 10\text{ k}\Omega \pm 3\%, T_0 = 25\text{ °C} = 298\text{ K}, B = 3730\text{ K}$$



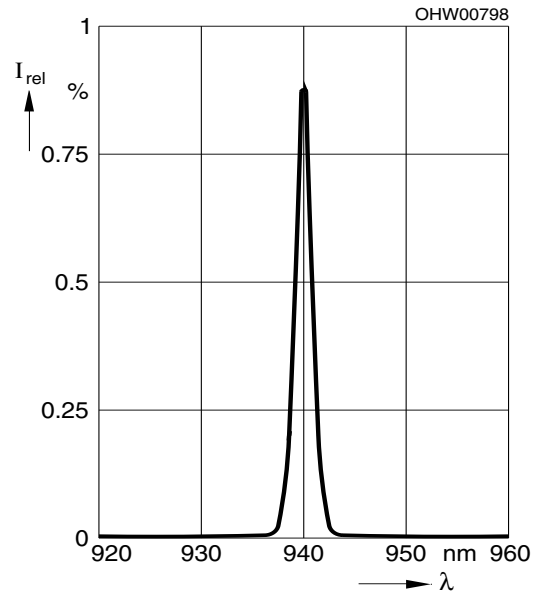
Optische Kennwerte

Optical Output Power P_{opt} vs. Forward Current I_F ($T_A = 25\text{ °C}$)
SPL 2Y94-2S

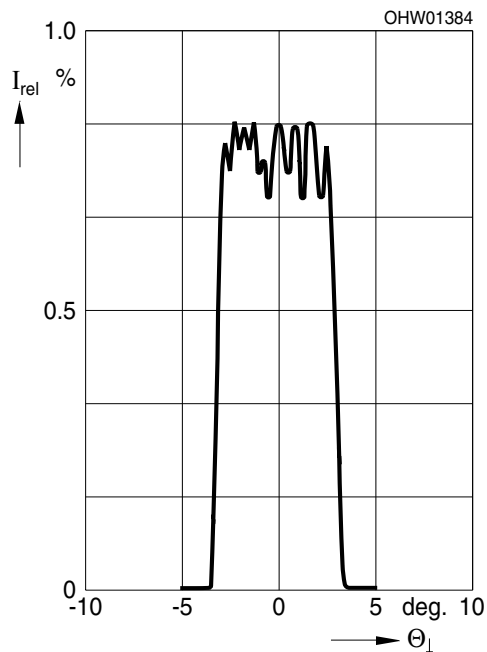


Optical Characteristics

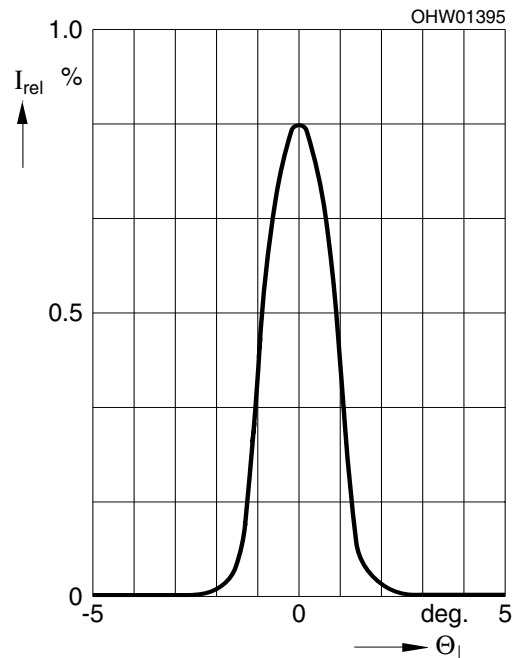
Optical Spectrum, Relative Intensity I_{rel} vs. Wavelength λ ($T_A = 25\text{ °C}$, $P_{opt} = 2.0\text{ W}$)
SPL 2Y94-2S



Farfield Distribution Parallel to Junction I_{rel} vs. $\theta_{||}$, typical curve



Farfield Distribution Perpendicular to Junction I_{rel} vs. θ_{\perp} , typical curve



Alle Laser werden vorgetestet und gemäß den gemessenen Kennwerten ausgeliefert. Bezüglich Sicherheit, Verpackung, Behandlung, Montage und Betriebsbedingungen lesen Sie bitte sorgfältig unsere „**Notes for Operation I**“.

Mechanische Montage

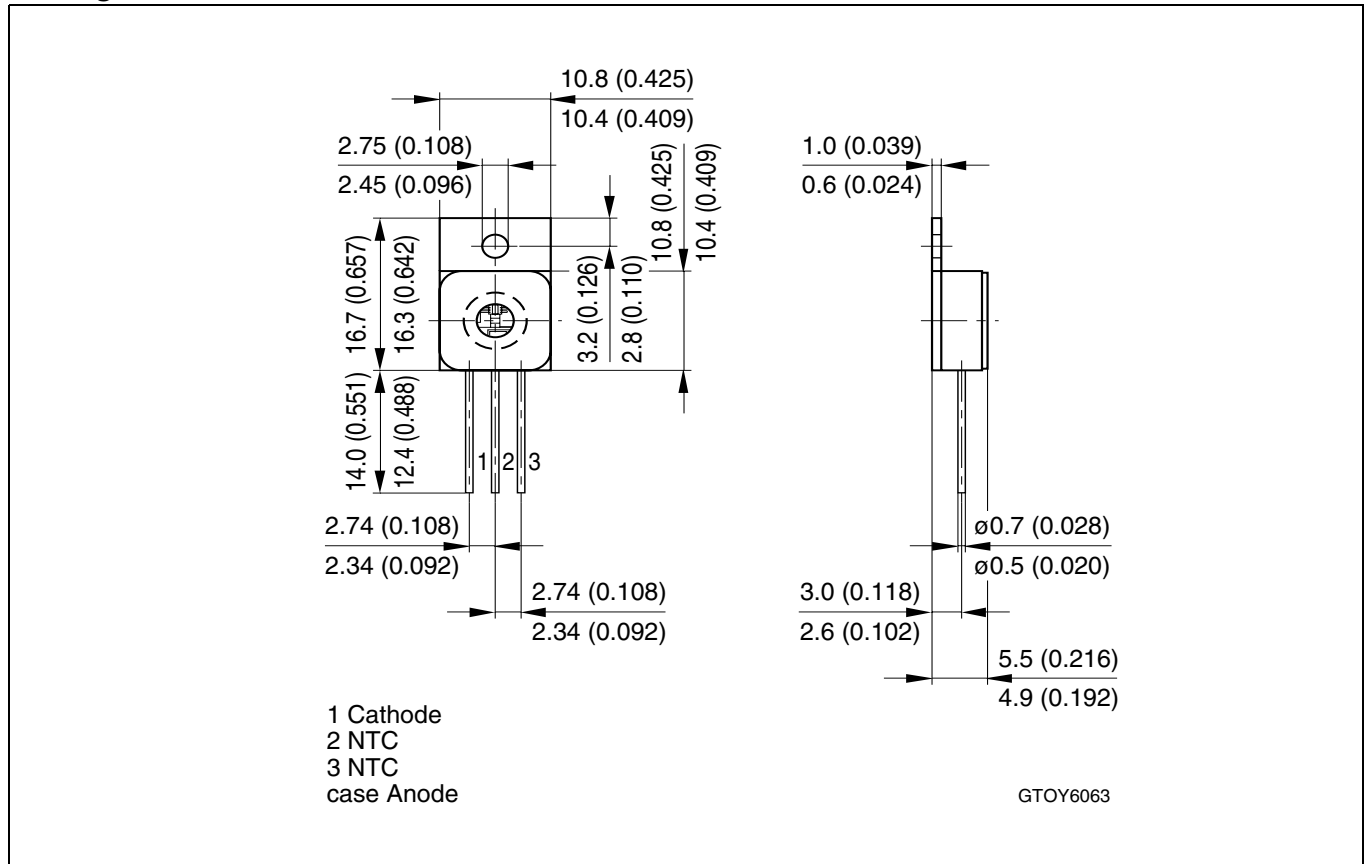
Befestigungsloch (geeignet für M 2.5).
Durch die gute Wärmeleitfähigkeit der TO-220 Bodenplatte (Kupfer) wird die Wärme auch bei Befestigung an nur einer Seite gut abgeleitet. Zur exakten Positionierung des Gehäuses und anderer Teile, z.B. Linsen, kann das TO-220-Gehäuse mit entsprechenden Klemmen oder Schrauben (max. M 2.5) befestigt werden.

All devices are pretested and will be delivered including measured laser characteristics. For safety, unpacking, handling, mounting, and operating issues, please read carefully our “**Notes for Operation I**”.

Mechanical Attachment

Mounting hole (suitable for M 2.5)
Because of the good thermal conductivity of the TO 220 base plate (copper) the heat loss is properly dissipated even if the component is attached on one side only.
For exact positioning of the TO component and other parts, e.g. lenses, the TO 220 package can be attached with appropriate clamping devices or screws (max. M 2.5).

Maßzeichnung Package Outline



Maße in mm (inch) / Dimensions in mm (inch).

Published by
OSRAM Opto Semiconductors GmbH
Wernerwerkstrasse 2, D-93049 Regensburg
www.osram-os.com



"This product contains lead (Pb) in the chip solder connection"
按照中国的相关法规和标准，此产品的晶片焊锡连接含有铅。

© All Rights Reserved.

The information describes the type of component and shall not be considered as assured characteristics. Terms of delivery and rights to change design reserved. Due to technical requirements components may contain dangerous substances. For information on the types in question please contact our Sales Organization.

Packing

Please use the recycling operators known to you. We can also help you – get in touch with your nearest sales office. By agreement we will take packing material back, if it is sorted. You must bear the costs of transport. For packing material that is returned to us unsorted or which we are not obliged to accept, we shall have to invoice you for any costs incurred.

Components used in life-support devices or systems must be expressly authorized for such purpose! Critical components ¹, may only be used in life-support devices or systems ² with the express written approval of OSRAM OS.

¹ A critical component is a component used in a life-support device or system whose failure can reasonably be expected to cause the failure of that life-support device or system, or to affect its safety or effectiveness of that device or system.

² Life support devices or systems are intended (a) to be implanted in the human body, or (b) to support and/or maintain and sustain human life. If they fail, it is reasonable to assume that the health of the user may be endangered.